

Uživatelský manuál
aplikace „DATEL“

žáci

školní testovací verze

8.3.2010



<http://datel.projekt3v.cz/>

Aplikaci vytvořilo © Centre for Modern Education pro
Sdružení TEREZA



O aplikaci DATEL:

Aplikace byla navržena pro společnou práci více skupin žáků na konkrétních projektech v rámci Projektu 3V – Vědě a výzkumu vstříc. Projekt je chápán, jako dokument, který může obsahovat obrázky, formátovaný text, přílohy a citace. Vzhledem a zamýšleným obsahem odpovídá vědeckému textu v odborném časopise.

V průběhu své vědecké práce žáci vytváří tento dokument, který shrnuje jejich proces stanovení hypotézy, přípravu a provedení pokusu, vyhodnocení dat a prezentaci výsledků. V průběhu práce může učitel komentovat texty žáků. Po dokončení projektu žáky jejich učitel projekt uzavře a posoudí zda je vhodný ke zveřejnění. Takový projekt je pak dostupný všem přichozím uživatelům a slouží dalším projektům (i cizím), jako zdroj informací a inspirace. Uveřejněné projekty lze fulltextově prohledávat a tisknout.

V této fázi projektu budou navíc příspěvky žáků sloužit jako podklad pro sborníček z listopadové studentské konference, kde budou žáci prezentovat svoje výsledky v projektu.

Využití v rámci projektu Projekt3V:

- Pro týmy studentů – umožní společnou práci studentského týmu na projektech
- Pro pedagogy – tvorba vlastních projektů, využití studentských projektů ve výuce, hledání inspirace pro vlastní projekty, diskuse ve fórech

Uživatelské role aplikace a aktivační systém účtů:

Administrátor (správce ze Sdružení TEREZA):

Uživatel s přístupem do všech částí aplikace. Může registrovat nové uživatele, vytvářet nová fóra, vytvářet nové projekty, komentovat jednotlivé projekty.

Odborník z VŠ:

Uživatel s přístupem do všech částí aplikace. Jeho hlavní úloha je jen přístup ke všem projektům s možností komentovat je a radit žákům jak dále pracovat se svým odborným textem. (V rámci možností odborníků i v průběhu testování systému.)

Učitel:

Vytváří a spravuje projekty jím vytvořené. Registruje své žáky a přiřazuje projekty dle skupin. Hotové projekty schvaluje a zveřejňuje. Může dále přispívat komentáři do fóra.

Žák:

Pracuje na přiřazeném projektu v rámci vlastní pracovní skupiny. Smí vkládat přílohy a citace. Dále mu je umožněno číst fórum a vyhledávat v hotových projektech.

Registrace:

Přihlašovací údaje vám poskytne váš učitel.



Registrovaní uživatelé se mohou v levém horním rohu přihlásit. Na dolní liště stránky je odkaz na obnovení ztraceného hesla.

© 2009 Centre for Modern Education. Všechna práva vyhrazena. [Ztráta přihlašovacího hesla](#) Požadavky pro provoz aplikace

Všichni uživatelé mohou na této stránce prohlížet publikované projekty a **využívat fulltextové vyhledávání** nebo vyhledávání dle kritérií. Mohou také číst a tisknout celé zveřejněné projekty.

Funkce po přihlášení



Hlavní menu (vlevo) obsahuje tyto možnosti:

ÚVOD: přístup na úvodní stránku s výpisem všech zveřejněných projektů (veřejná část)

PROJEKT: správa projektů žáka (žák) / správa všech projektů svých žáků (učitel)

ŽÁCI: správa žáků, registrace i hromadná registrace žáků (vidí jen učitel)

FÓRUM: diskusní fóra k různým tématům (vidí pouze přihlášení uživatelé). Primárně určené pro sdílení informací učiteli. Během testování bychom rádi zjistili, zda má být přístupné i žákům.

Vyhledávání: vyhledávání projektů dle zadaných kritérií (kategorie, ročník,..). Textové vyhledávání prohledává fulltexty studentských prací. Funguje jako přístup do databáze žakovských projektů.

Podrobněji jsou všechny části rozepsány dále.

Psaní a editace obsahu projektu

Po kliknutí na název projektu je možné začít projekt psát. V aplikaci je klasický textový editor, který umožňuje psát texty, formátovat je, vkládat obrázky a odkazy přímo do textu.

Po pravé straně se při psaní projektu ukazuje stav (online/offline) jednotlivých uživatelů pracujících na projektu s možností přepnutí stavu (Píše / Čte). Vždy může psát maximálně jeden uživatel.

Důležitou možností je práce více uživatelů najednou. Tedy jeden píše a ostatním se aktuálně napsaný text zobrazuje pro čtení v cyklu 3 minut, nebo v případě uložení. Po dopsání může student přepnout do čtení a psaní se ujme jiný člen týmu

Obsah projektu

Každý dokument by se měl mít podobnou strukturu:

Abstrakt (v samostatném poli) – stručné shrnutí obsahu projektu – co bylo zkoumáno, jaká byla hypotéza, použité metody a výsledky s krátkou diskusí. V abstraktu není třeba citovat.

Úvod – začátek práce obsahující základní informace o problematice, propojení s dalšími výzkumy (z literatury nebo z dalších projektů systému DATEL). Co se již na dané téma ví a co je ještě potřeba zkoumat. Zasazení vlastního výzkumu do kontextu ostatních. Obsahuje podkapitolu s **vlastní hypotézou a cíly práce**. Zde je velký prostor pro citaci literatury na dané téma.

Metodika – jaké byly použity metody pro jednotlivá měření a sledování, jaká je jejich přesnost. V případě nestandardních metod je třeba citovat autora metody, případně napsat, že se jedná o metodu vlastní.

Výsledky – textové a případně i grafické znázornění výsledků jednotlivých experimentů s komentáři.

Diskuse – srovnání vlastních výsledků s poznatky v odborné literatuře na toto téma. Zde je opět velký prostor pro citace literatury. Dále je vhodné diskutovat použité metody a možné chyby nebo jiné varianty provedení.

Závěr – shrnutí poznatků nabytých tímto projektem a návrhy na další výzkum v tomto směru.

CITACE

Ke každé vědecké práci patří citace použitých zdrojů. Slouží k odkázání na cizí práce s podobnou tematikou, jejichž myšlenky či objevy v práci používáme. **Rozhodně neslouží k legálnímu kopírování celých textů.** Zájemce o hlubší znalost problému si daný zdroj může snadno dohledat a ověřit.

V textu se na citovaný zdroj odkazujeme pomocí závorek (autor, rok) např. (Drahota, 2004). Pokud citujeme více publikací autora ze stejného roku, odlišíme je malým písmenkem a, b apod. (2004a), stejným písmenkem pak označíme rok v seznamu citací na konci dokumentu. Pokud je autorů víc, uvádíme hlavního autora nebo prvního autora a zkratku a kol. (Cmejrková a kol., 1999). V seznamu pak uvádíme všechny autory.

Příklady citací v textu:

V roce 2000 byl v oblasti Ron Phibun v jižním Thajsku objeven druhý rostlinný hyperakumulátor arzenu (Francesconi a kol., 2002), kapradina *Pityrogramma calomelanos*.

(převzato z Drahota, 2004)

Případně lze citovat autora:

Francesconi a kol. (2002) objevili tento nový rostlinný hyperakumulátor arzenu.

Všimněte si, že nejde o rok nalezení kapradiny, ale o rok publikace dané práce.

Na konci dokumentu je třeba všechny použité zdroje sepsat do seznamu citací.

Aplikace umožňuje tvorbu seznamu citací. Snadno lze citovat jiné zveřejněné projekty – kód pro citaci pak najdete na konci každého ze zveřejněných projektů. Jiné zdroje je třeba uvést pomocí plné textové citace podle následujících vzorů. Ke každému zdroji s přiřadí číslo, kterým lze případně též citovat v textu např. [1], ale vzhledem k přehlednosti to nedoporučujeme.

Kniha:

CMEJRKOVÁ, S., DANEŠ, F., SVĚTLÁ, J. *Jak napsat odborný text*. 1. vydání. Praha: Leda, 1999. 256 s. ISBN 80-85927-69-1.

Článek v časopise:

Drahota P. 2004: Kapradina milující arzen. *Vesmír* roč. 83, č. 5, s. 256-258. Přístupné z <http://www.vesmír.cz/clanek/kapradina-milujici-arzen>

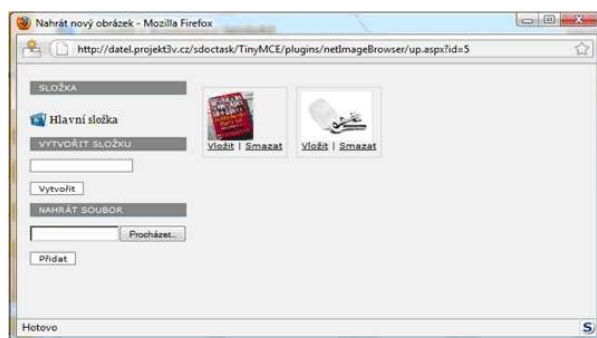
Francesconi K, Visoottiviseth P, Sridokchan W, Goessler W (2002). Arsenic species in an arsenic hyperaccumulating fern, *Pityrogramma calomelanos*: a potential phytoremediator of arsenic-contaminated soils. *The Science of The Total Environment*, 284, 27-35.

Další příklady zdrojů a podrobnější popis např. zde:

<http://www.infogram.cz/article.do?articleId=1235>

Editor pro nahrávání vlastních fotografií či ilustrací

Součástí menu editoru textu je možnost nahrávat obrázky do projektů. Omezením jsou jen na typy povolených souborů (JPG, GIF, PNG) a limit velikosti obrázku je 100 kB.



PŘÍLOHY

Autoři projektů mohou přikládat různé přílohy – dokumenty ve wordu, pdf apod. (formát není omezen). Limit velikosti souboru je 3 MB. Podstatné informace nebo grafy by však měly být přímo v textu projektu.

KOMENTÁŘE

K projektům je dále možné vkládat komentáře. To je primární způsob pro vedení žáků v průběhu práce. Učitel může během práce studentů sledovat jejich postup a psát komentáře, které jim pomohou v dalším postupu. Pomocí komentářů mohou článek recenzovat i odborníci z VŠ. Též zde můžou diskutovat žáci sami.

Fórum

Sekce umožňující diskusi k založeným tématům. Nové fórum může založit administrátor. Příspěvky může vytvářet učitel. Číst mohou i žáci (v průběhu testování toto můžeme změnit).



Ostatní informace

Bezpečnost

Všechna mazání projektů a témat jsou svázány s potvrzením (Ano/Ne).



Minimální požadavky na provoz aplikace

Internet Explorer 7 a novější

Firefox 3.x a novější

Povolené Cookies

Povolený Javascript

Povolená vyskakující okna

Flash Player

Poznámka

Aplikace je aktuálně určená k otestování na školách. Budeme rádi za vaše podněty nebo návrhy na zlepšení, případně ohlášení chyb nebo nečekaného chování.

Pokud máte nějaké dotazy, nebo technické problémy, neváhejte nás kontaktovat:

josef.bruna@terezanet.cz